

# 租用車輛車齡限制專案報告 與討論



2013.04.19

簡報者：魯孝亞

# 簡報大綱

- 運輸管理規則車輛年限管理規章
- 遊覽車與市區客運公車之比較
- 單一車齡限制產生之問題
- 遊覽車規範安全管理制度
- 本產業之建議與主張
- 問題與討論

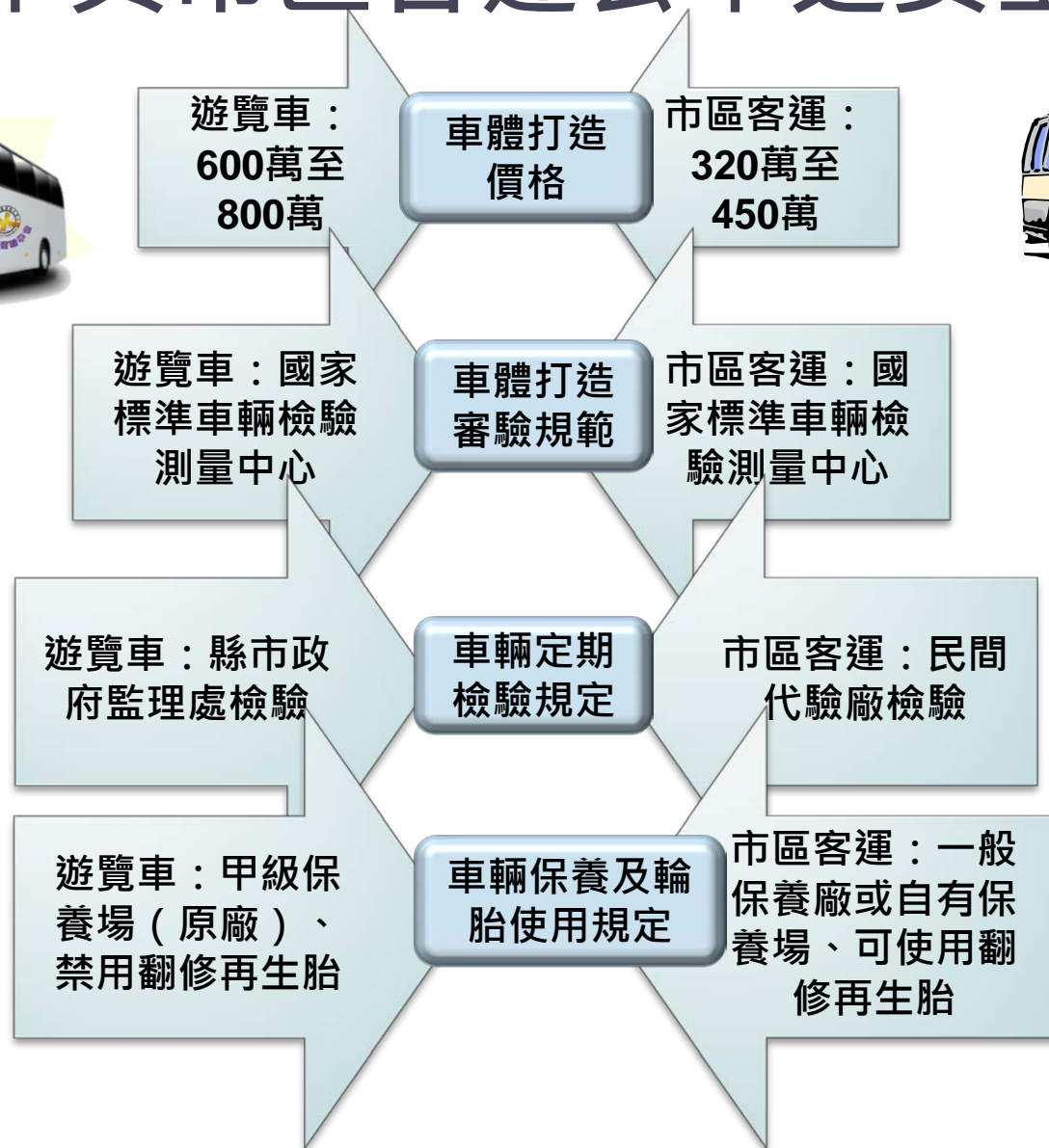
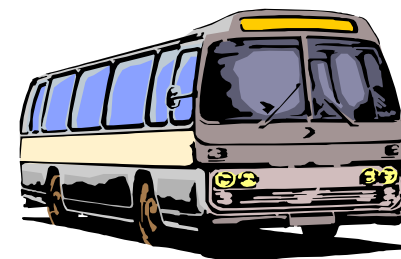
# 運輸管理條例車輛年限管理規章

- 遊覽車無車齡限制規定

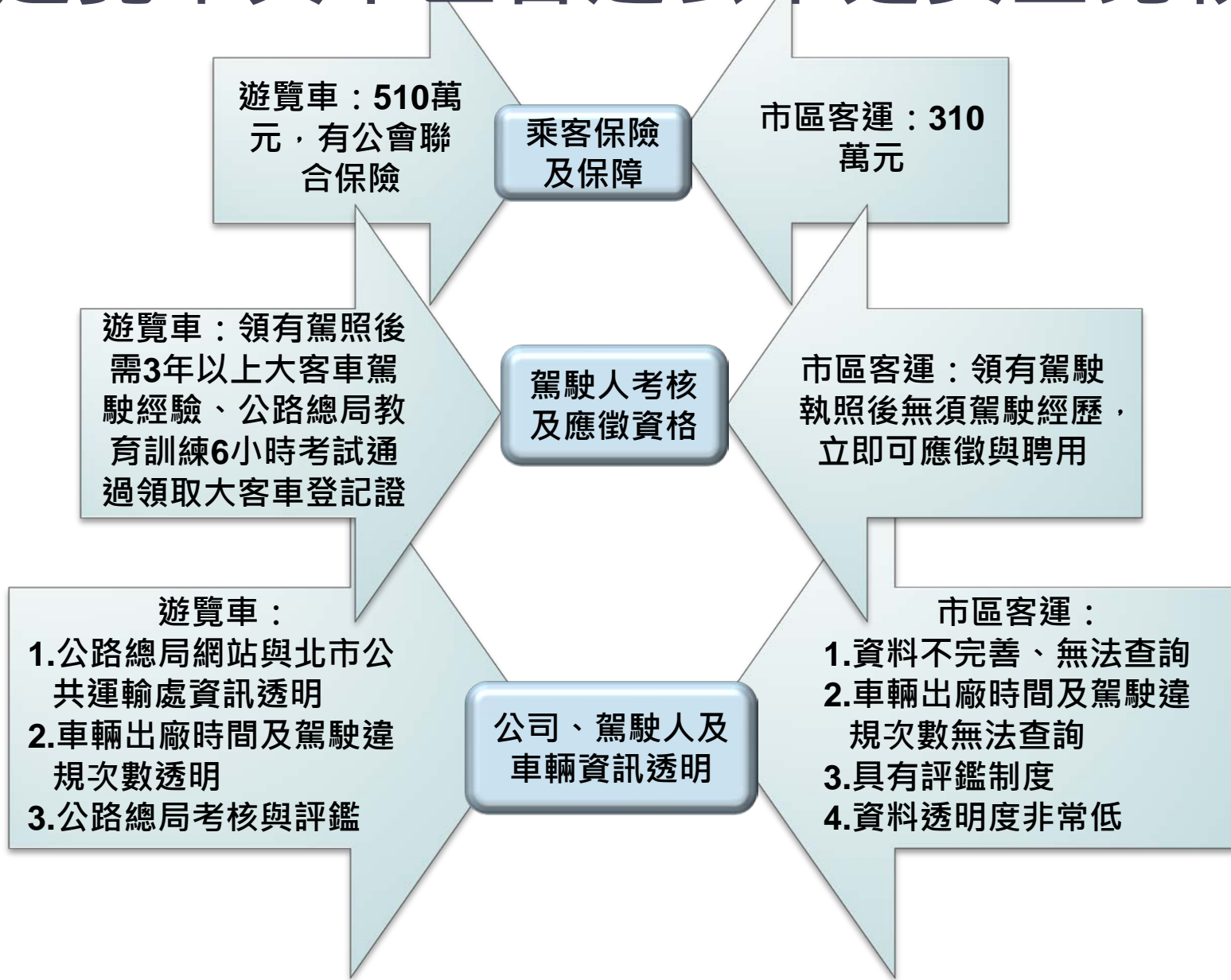
依公路法、運管規則規定經監理機關檢驗合格之車輛都可租用  
運輸管理規則第86-7條（另行規定）

【出廠逾十年之遊覽車應隨車攜帶合法汽車修理業出具之四個月內保養紀錄表影本。車齡逾十二年車輛，不得行駛經公路主管機關公告管制之山區公路，行駛高速公路時速不得逾九十公里】

# 遊覽車與市區客運公車之安全比較

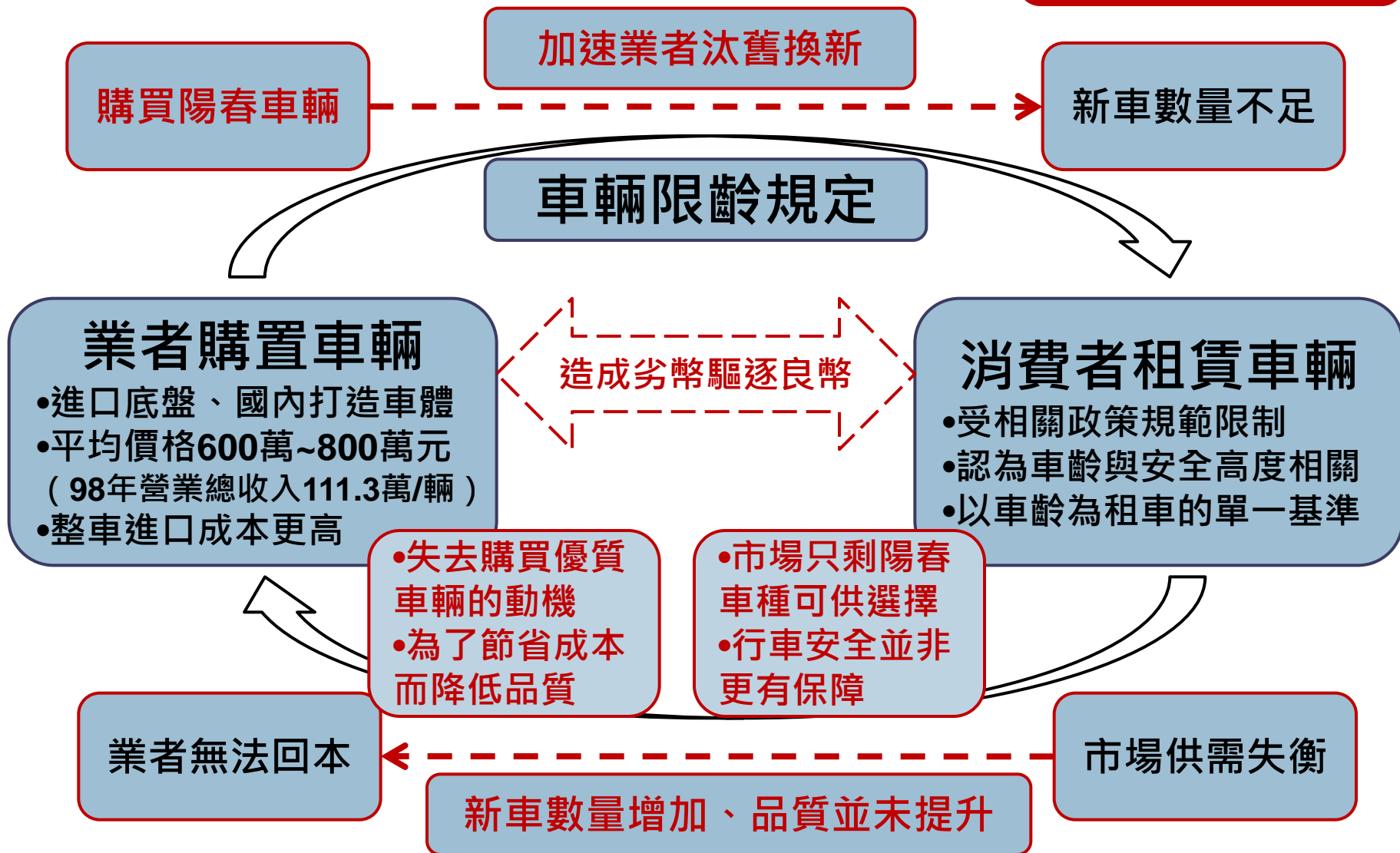


# 遊覽車與市區客運公車之安全比較



# 單一車齡限制產生之問題

優良的管理制度才是  
行車安全的最大保障



# 行車安全關鍵因素探討

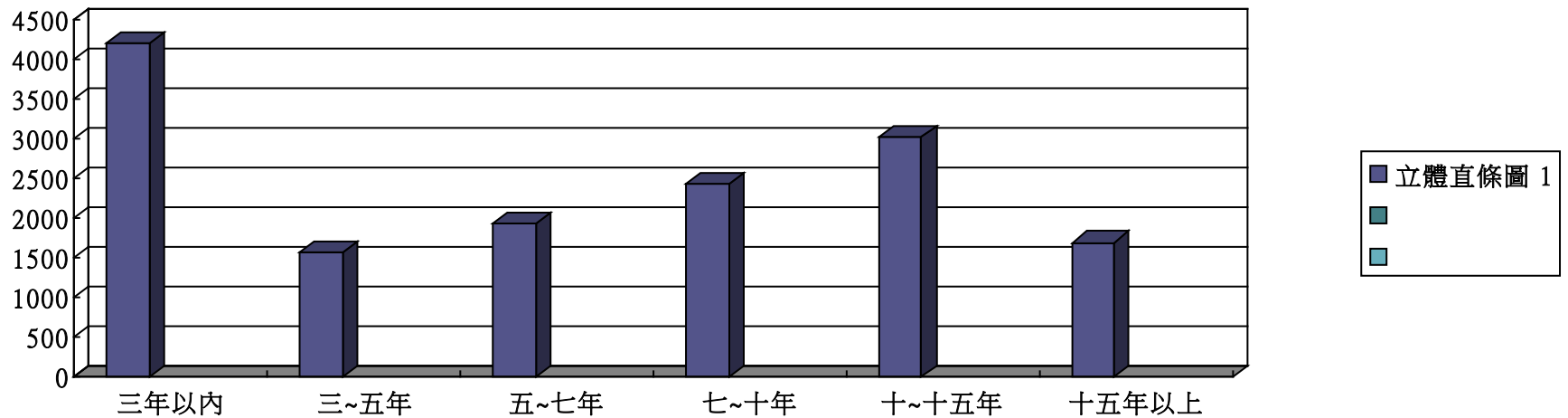
- 2006年12月 梅嶺大車禍 22死23傷
  - 車齡：18年
- 2010年 7月 遊覽車國道翻覆 1死43傷
  - 車齡：1年
- 2012年 7月 遊覽車國道翻覆 32傷
  - 車齡：1年

肇事因素分類	次數	百分比
人為因素 ( 遊覽車駕駛 )	346	88.27
人為因素 ( 其他駕駛人 )	33	8.42
行人違規	7	1.79
機械因素	5	1.28
不明	1	0.26
總和	392	100.0

資料來源：交通部公路總局



# 行車安全關鍵因素探討



三年內	三~五年	五~七年	七~十年	十~十五年	十五年以上
4190	1572	1926	2423	3028	1697

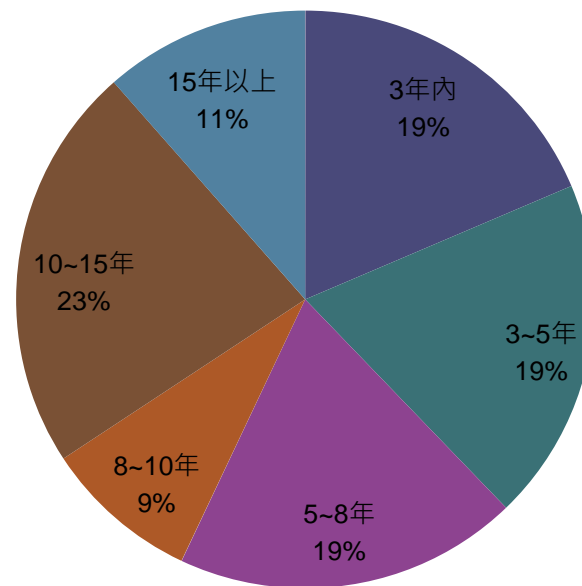
資料來源：交通部公路總局



# 行車安全關鍵因素探討

## 遊覽車車齡分佈圖

- 5年內車輛約佔38%
- 8年內車輛約佔57%
- 10年以上車輛約佔34%



資料來源：中華民國遊覽車客運商業同業公會全國聯合會



# 行車安全關鍵因素探討

車輛維修保養制度  
駕駛員管理制度  
違規肇事狀況  
行車紀錄器之使用

## 2011年評鑑項目優先調查

評定基準/評分項目	加權評分	排名
2.車輛維修保養制度及執行紀錄	58	1
11.行車紀錄器之使用與行車紀錄卡之回收保存及追蹤考核造冊管理	57	2
18.提供乘客意外責任保險，評估業者對於死亡事故之理賠能力（除強制汽車責	57	3
4.駕駛員管理制度及執行狀況（含駕駛人登記制度辦理情形、是否定期上網查詢所屬駕駛員持照狀態及勞動條件）	56	4
8.最近一年平均每車有毒肇事死傷人數	55	5
6.最近一年每車平均違反公路法令規定被舉發件數	53	6
9.最近一年每車平均違反道路交通管理處罰條例件數	53	7
3.車輛檢驗制度與執行紀錄	52	8
20.申訴案件能妥善處理提報列管及追蹤並有紀錄可查	51	9
28.肇事後續處理機制及方式是否完善，且有紀錄可查	51	10
12.派車單填寫之資料及紀錄正確，公司妥善保管收回派車單之情形	50	11
16.已申請監理系統駕駛人查詢帳號，透過該系統管理、查詢駕駛人違規事項	50	12
23.對所僱用之駕駛人是否定期實施教育訓練	50	13
1.超齡車輛比例車齡（以出廠年月起算）	48	14
5.駕駛員最近3個月平均每月違反道路交通管理處罰條例件數	48	15
7.違反行車紀錄器相關規定遭舉發之次數	48	16
15.對於政府於新修正之相關法規或宣導之相關政令及措施（自主檢查表之查填或辦理登記作業…等）	47	17
19.申訴服務電話之設置（設置0800免費服務專線或消費者服務專線正常使用且於車輛外標示清楚）	46	18
14.提供車隊管理先進設備GPS及GPRS及數位行車紀錄器完整營運紀錄	42	19
17.目前車輛數與政策目標車輛數比例	42	20
22.駕駛員出勤前是否實施酒精檢測	41	21
25.公司內部對於駕駛人之管理是否訂有獎懲規定與執行紀錄	41	22
10.評定各業者各場站之停車空間是否充足	40	23
27.公司所屬車輛上均配有酒測器	39	24
21.公司僱用之駕駛人與所屬車輛之比例	35	25
13.最近一年每車平均違反噪音與排廢氣之環保品質件數	32	26
24.派任之駕駛員是否統一穿著公司制服及配戴識別證	28	27
26.是否依規定期限內按時繳交車輛稅費	28	28

## 2012年評鑑項目優先調查

評定基準/評分項目	合計 總分	排名
01.車輛維修保養制度	73	1
05.駕駛員管理制度（含駕駛人登記制度辦理情形，已申請監理系統駕駛人查詢帳號，透過該系統管理、查詢駕駛人違規事項、是否定期上網查詢所屬駕駛員持照狀態）	67	2
09.有責肇事（最近一年平均每車死傷人數）	66	3
04.駕駛員違規（最近3個月平均每月、每車違反道路交通管理處罰條例件數）	65	4
06.駕駛人教育訓練	65	4
13.行車前安全檢查	64	6
10.行車紀錄器（行車紀錄卡之回收保存及追蹤考核造冊管理）	62	7
12.違反道路交通管理處罰條例（最近一年每車平均件數）	62	7
03.車輛設備（滅火器2具、車窗擊破裝置3具及安全門無礙逃生可輕易打開）	61	9
07.違反公路法令規定（最近一年每車平均被舉發件數）	61	9
15.車隊管理先進設備（提供GPS及GPRS及數位行車紀錄器完整營運紀錄）	61	9
08.違反行車紀錄器相關規定	60	12
14.肇事後續處理機制（是否完善，且有紀錄可查）	60	12
27.公司內部對於駕駛人之管理是否訂有獎懲規定與執行紀錄	60	12
25.駕駛員出勤前是否實施酒精檢測	59	15
17.乘客意外責任保險（除強制汽車責任保險與第三人責任險外之其他保險）	56	16
11.派車單（填寫之資料及紀錄正確且公司妥善保管收回）	55	17
20.申訴處理（申訴案件能妥善處理提報列管及追蹤並有紀錄可查）	50	18
02.超齡車輛比例（車齡以出廠年月起算）	48	19
24.公司僱用之駕駛人與所屬車輛之比例	47	20
16.配合政令宣導（自主檢查表之查填或辦理登記作業…等）	46	21
23.最近一年每車平均違反噪音與排廢氣之環保品質件數	46	21
19.申訴與服務電話之設置	44	23
22.是否依規定期限內按時繳交車輛稅費	44	23
26.派任之駕駛員是否統一穿著公司制服及配戴識別證	43	25
18.車輛數與政策目標車輛數比例	41	26
21.評定各業者各場站之停車空間是否充足	40	27

# 產業提昇行車安全與保護消費改善保證

- 全面實施e化管理查詢制度對於公司與駕駛員違規次數、車輛出廠日期等資訊透明化，供效費者查詢與保障
- 遊覽車近年來實施2級與3級考核評鑑制度已完成並於公路總局及北市公共運輸處網路上公告公司名稱提供查詢
- 駕駛人員3年回訓6小時制度已全部實施完成訓練、定期辦理
- 各縣市監理處派員路邊稽查小組隨時檢查車輛、駕駛員證件
- 駕駛員工時管理制度規定已有完善落實查核作業
- 駕駛員健康管理及行車前酒測規範制度完善
- 乘客保險制度規範及消費者租賃車輛合約書規範等明確完善
- 交通部、路政司、公路總局主管機關對遊覽車現行法規要點規範明確行車肇事率降低成績非常顯要
- 整體改善產業體質大幅提昇行車安全與保護消費者責任

# 本產業修正建議與主張

- 回歸專業與理性、尊重公路主管機關之規定。
- 教育部租用上放學之遊覽車輛車齡限制，應尊公路法、運管規則辦理實施
- 行車安全關鍵不單一在車齡限制，應配合交通部主管遊覽車管理資訊人員查核實施，建立有效率安全管理重點，提早發現意外危機！預防重於治療。
- 單一法規缺乏完整配套管理，嚴重造成產業畸形變化，購置陽春車輛造成另一個無形的隱憂與未爆彈，重創長期台灣旅遊行車安全品質！
- 建立正確良性市場機制，避免劣幣驅逐良幣，還給產業正向的經營環境，延長交通車輛與校外教學車輛車齡限制，配合交通部整體安全規劃讓好車再回來台灣市場！『交通部、教育部、遊覽車產業』共同攜手提升行車安全保證。
- 針對「學生交通車管理辦法」、建議修正如下：
  - 第3條規定，學生交通車之定義修正規範為公私立學校自購之校車管理辦法。
  - 第5條規定，車齡不得逾出廠10年，修正為依交通部主管機關大客車管理辦法實施為依據標準。
  - 第12條規定，行車影像紀錄器應具內外監視功能，修正為依交通部主管機關頒定大客車實施辦法修法制定後規定配合實施。
  - 第13條規定，隨車人員之配置，修正為縣市地方學校視經費需求實施辦理。

# 本產業修正建議與主張

- 第十條第三項，最近二年內無違規記點及肇事紀錄，**修正為近二年內無重大違規記點及重大交通肇事紀錄**，但肇事原因屬非可歸責於駕駛人者，不在此限。『全國駕駛人聯合工會建議修正』。

# 問題與討論



圖片來源：[www.ucan100.com](http://www.ucan100.com)