

檔 號：  
保存年限：

收	112年12月25日
文	第 607 號

## 交通部公路局東區養護工程分局 函

地址：270013宜蘭縣蘇澳鎮中山路2段3號

承辦人：沈初穗

電話：03-9962501分機1911

傳真：03-9972639

電子信箱：rengl136@thb.gov.tw

受文者：中華民國遊覽車客運商業同業公會全國聯合會

發文日期：中華民國112年12月22日

發文字號：東分局交字第1120102782號

速別：普通件

密等及解密條件或保密期限：

附件：如說明二(附件1-元旦連續假期蘇花路廊大客車優先措施行車攻略、附件2-大客車優先措施注意事項)(附件1-行車攻略\_112D2022036-01.pdf、附件2-注意事項-113年元旦\_112D2022037-01.jpg)

主旨：有關113年元旦連續假期蘇花路廊大客車優先措施案，敬請協助宣導，請查照。

說明：

一、本次連續假期大客車優先措施實施路段及時段說明如次：

(一)實施路段：

- 1、蘇花改路段：蘇澳～東澳、南澳～和平及和中～和仁  
開放大客車行駛蘇花改路肩(緊急空間)。
- 2、平面路段(蘇澳、崇德地區)：視交通狀況實施大客車改行駛疏導路線。

(二)實施時段：

- 1、蘇花改路段：
  - (1)112年12月30日：5時至17時(雙向)。
  - (2)112年12月31日：7時至13時(雙向)。
  - (3)113年1月1日：12時至18時(雙向)。
- 2、平面路段(視車流狀況動態調整)

電子  
文  
騎  
箱



(1)112年12月30日：蘇澳地區(南向)。

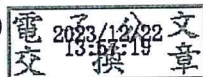
(2)113年1月1日：崇德地區(北向)。

二、檢附113年元旦連續假期蘇花路廊大客車優先措施行車攻略及注意事項1份。

三、副本抄陳交通部公路局。

正本：中華民國遊覽車客運商業同業公會全國聯合會、台灣省遊覽車客運商業同業公會、交通部公路局臺北區監理所、交通部公路局新竹區監理所、交通部公路局臺中區監理所、交通部公路局嘉義區監理所、交通部公路局高雄區監理所、交通部公路局臺北市區監理所、交通部公路局高雄市區監理所

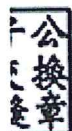
副本：交通部公路局(含附件)



裝

訂

線





# 蘇花改

# 大客車優先措施

# 行車攻略

路段行駛說明按行駛方向分開看

南下看 由1依序往下讀；北上由1依序向上讀

## 蘇澳 < 東澳

## 南澳 < 和平

## 和仁

## 新城 < 太魯閣大橋 < 崇德

**1** 南下往東澳方向  
出蘇澳交流道路口  
左轉改行馬賽路、**2**  
至蘇花改入口(**2**167.6k)  
【依交通標誌狀況，動態調整行駛路線】

**2** 出蘭陽隧道(**2**166k)  
靠右行駛外側車道  
至蘇花改入口(**2**167.6k)

**3** 南下往南澳方向  
自永樂高架橋起(**2**107k)  
行駛路肩  
至東岳隧道前(**2**112.6k)

**4** 進入東岳隧道前  
接續行駛外側車道  
至東澳端路口出口處

**1** 北上方向  
靠右行駛外側車道進入地磅站  
循過磅路線  
依儀控標誌指示  
續行外側車道

**2** 出東岳隧道(**2**112.6k)  
直行路肩  
至永樂高架橋北端(**2**107k)

**3** 南下方向  
中仁隧道北端→南端  
(**2**149.1k → **2**154k)  
行駛路肩

**2** 南下方向  
直行外側車道進入地磅站  
循過磅路線  
依儀控標誌指示  
直行駛入中仁隧道路肩

**1** 南北雙向  
武塔高架橋北端↔漢本高架橋南端  
(**2**127.2k ↔ **2**142.9k)  
行駛路肩

**2** 北上方向  
中仁隧道南端→北端  
(**2**154k → **2**149.1k)  
行駛路肩

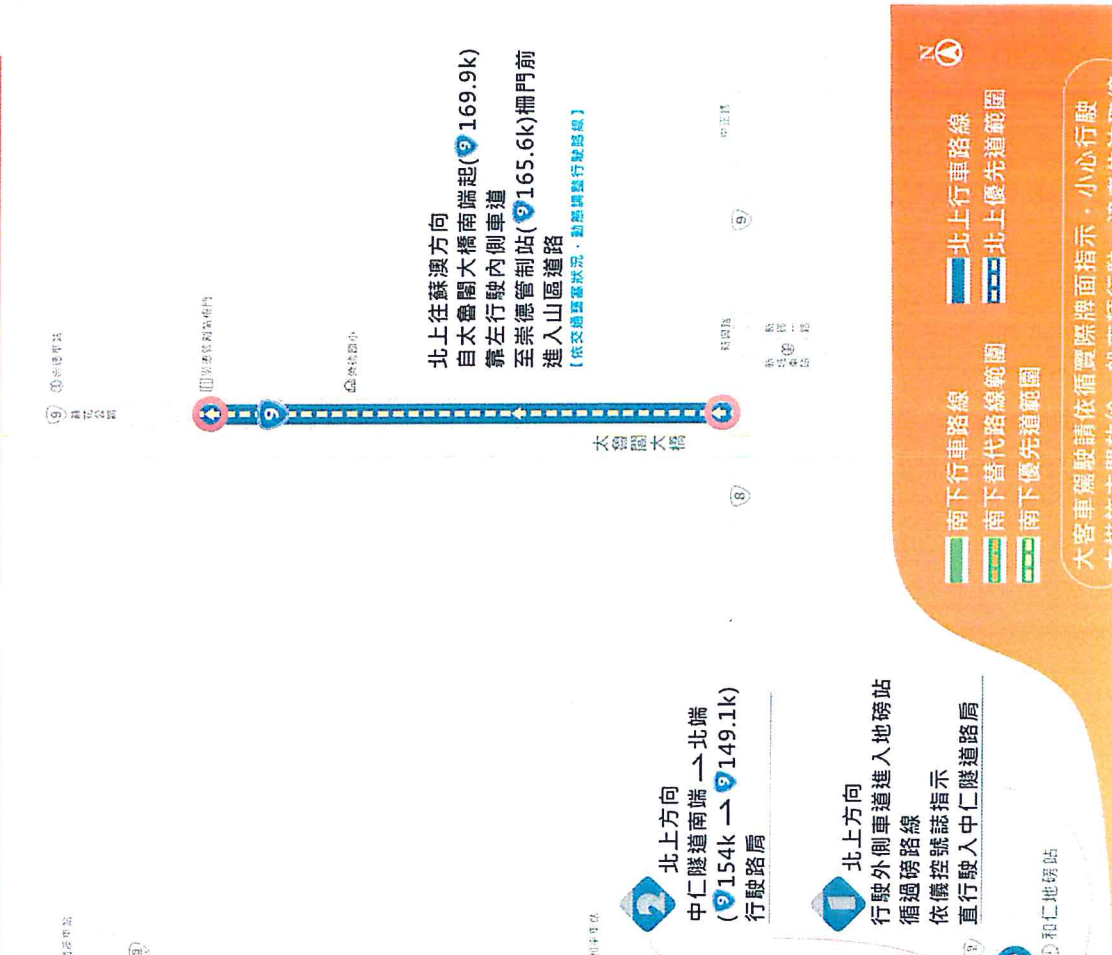
**3** 北上方向  
行駛外側車道進入地磅站  
循過磅路線  
依儀控標誌指示  
直行駛入中仁隧道路肩

**2** 北上往蘇澳方向  
自太魯閣大橋南端起(**2**169.9k)  
靠左行駛內側車道  
至崇德管制站(**2**165.6k)柵門前  
進入山區道路  
【依交通標誌狀況，動態調整行駛路線】

**1** 南下下行車路線  
**2** 南下替代路線範圍  
**3** 南下優先道範圍

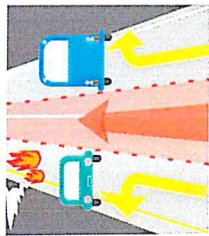
**1** 北上車路線  
**2** 北上優先道範圍

大客車駕駛請依實際牌面指示，小心行駛  
本措施未開放給一般車輛行駛，違者依法取締



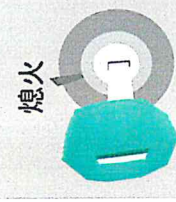


### 隧道火災逃生步驟



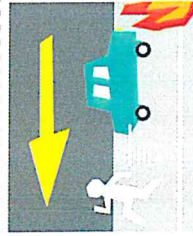
#### 停

前方發生火災  
車輛應迅速靠兩側停放  
讓出通道以利救災車輛進入



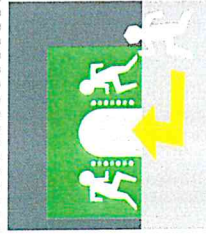
#### 熄

停車熄火鑰匙留在車上  
車門勿上鎖  
以便救災人員移車



#### 跑

往遠離火源的方向逃生



#### 避

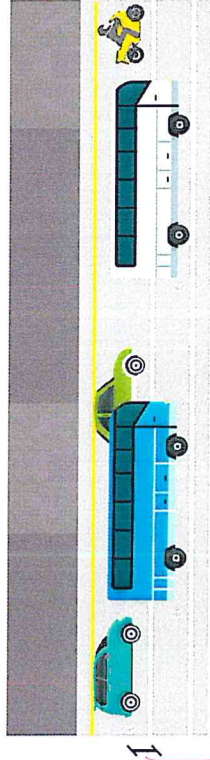
進入最近的避難聯絡通道  
勿隨意打開防火門  
避免濃煙進入



#### 撥

用緊急電話通報交控中心  
等待救援並依引導疏散

### 路肩行車須知



與左側主線道車輛  
保持橫向安全間距

與前車至少保持100公尺  
行車安全距離  
並注意車前狀況



依起點(或終點)告示標誌牌面  
行駛路肩(或由路肩匯入主線)  
路肩速限50公里  
並禁止變換車道

### 行車安全小叮嚀

留意『資訊可變標誌(CMS)』  
『車道管號誌(LCS)』內容

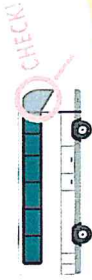


LCS

開車前保持充足的睡眠  
勿疲勞駕駛



行前做好車輛安全檢查



### 開放行駛路肩時段

112/12/30(六)	05:00 } 17:00 (雙向)
112/12/31(日)	07:00 } 13:00 (雙向)
113/1/1(一)	12:00 } 18:00 (雙向)



蘇花改宣導專區  
更多蘇花改行車安全資訊

交通部公路局東區養護工程分局