

檔 號：
保存年限：

收 113年3月5日
文 第 085 號

交通部公路局 函

地址：108234臺北市萬華區東園街65號

承辦人：林奕君

電話：02-23070123分機3707

傳真：02-23378723

電子信箱：lin7991@thb.gov.tw

受文者：中華民國遊覽車客運商業同業公會全國聯合會

發文日期：中華民國113年3月5日

發文字號：路運綜字第1130024265號

速別：普通件

密等及解密條件或保密期限：

附件：如主旨(遊覽車產業分析報告)(遊覽車產業分析報告_113D2012650-01.pdf)

主旨：檢送「112年遊覽車產業分析報告」1份，提供貴會瞭解
112年度遊覽車整體市場概況，請查照。

說明：

- 一、依據本局110年2月20日「遊覽車客運業管理實務及產業發展事宜討論會議」紀錄辦理。
- 二、鑑於遊覽車駕駛人及車輛管理係屬整體產業發展至關重要一環，該報告統計112年動態系統四項異常(車輛速度、車輛逾檢、禁行路段及駕車時間)監理所及本局層級前10名業者，期貴會及各地公會加強對會員約束力及積極輔導，與本局共同把關行車安全，提升遊覽車營運安全，健全產業發展。
- 三、貴會後續倘對該產業分析報告內容或分析數據有進一步洽詢之必要時，歡迎逕洽本局車輛動態資訊管理中心諮詢。

正本：中華民國遊覽車客運商業同業公會全國聯合會

副本：

2024/03/05
13:39:57
電 文
交 章



交通部公路局
HIGHWAY BUREAU, MOTC

112 年遊覽車產業分析報告

中華民國 113 年 1 月

目錄

第一章 背景說明	3
第二章 營運分析	4
第一節 業者家數及車輛數分析	4
第二節 出車分析	8
第三節 車隊規模分析	11
第三章 駕駛人分析	14
第四章 動態系統異常分析	17
第五章 結論	18

第一章 背景說明

本局為提昇遊覽車車輛營運安全數位化管理，於 106 年建置遊覽車動態資訊系統 (tBus)，推動遊覽車裝置 GPS 法制化，補助遊覽車業者完成裝設 GPS 及設置公司監控管理系統，主要目的除保障消費者行旅安全之外，期透過遊覽車動態系統數據分析，協助業界瞭解整體產業現況。

本研究透過遊覽車動態系統之動態及靜態資料，應用大數據歸納分析整體遊覽車出車數、車輛數、車隊規模、車齡、駕駛人數及駕駛人年齡之趨勢，以更精準及有效率的方式獲得遊覽車產業發展相關資訊，並回饋業務單位及遊覽車產業界，共同提升產業發展。

第二章 營運分析

第一節 業者家數及車輛數分析

112年遊覽車登記家數總計915家(如圖1)，全年營運共865家，占比94.5%；營運未滿1年(含過戶、停業、復業等公司異動)共50家，占比5.5%，多數業者均全年營運。

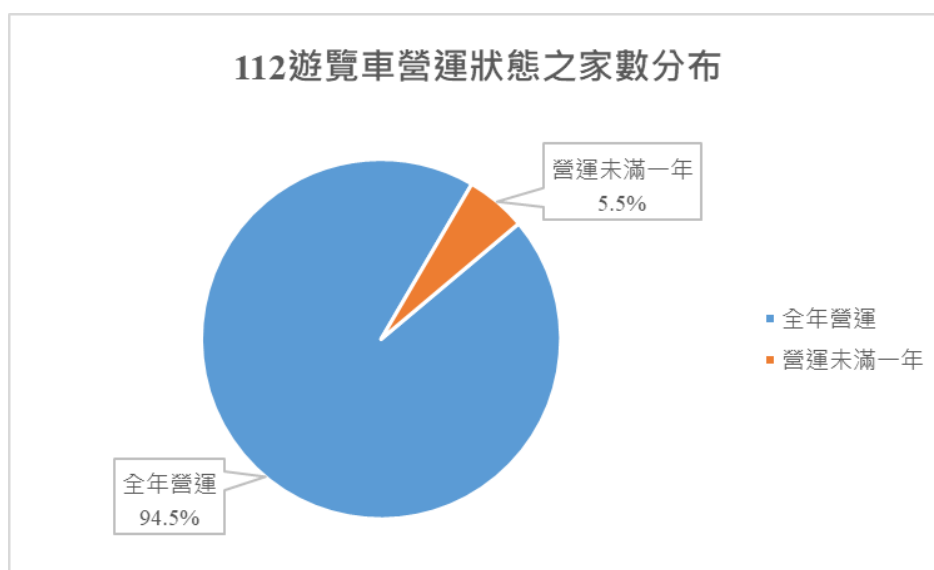


圖1 112年遊覽車營運狀態家數分布

112年每月營業之遊覽車家數介於888至894間，增減幅度差異不大，截至12月，營運中業者共計888家，如圖2。

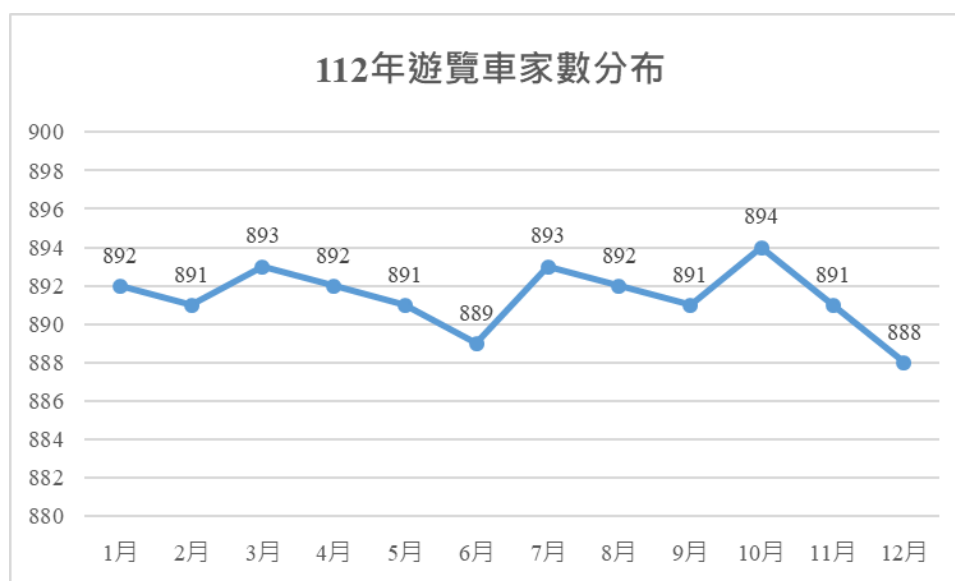
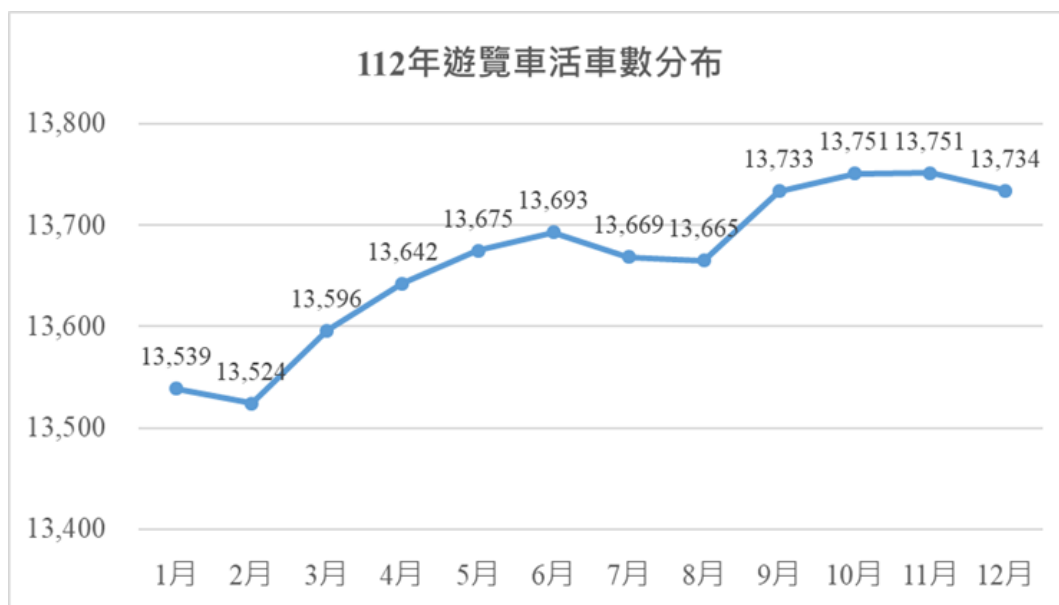


圖2 112年遊覽車家數分布

112 年遊覽車活車數呈現持續增加明顯趨勢，在 11 月份達到峰值，截至 12 月，活車數為 13,734 輛。整體而言，全年遊覽車活車數增加 195 輛，增長率達 1.4%，如圖 3。



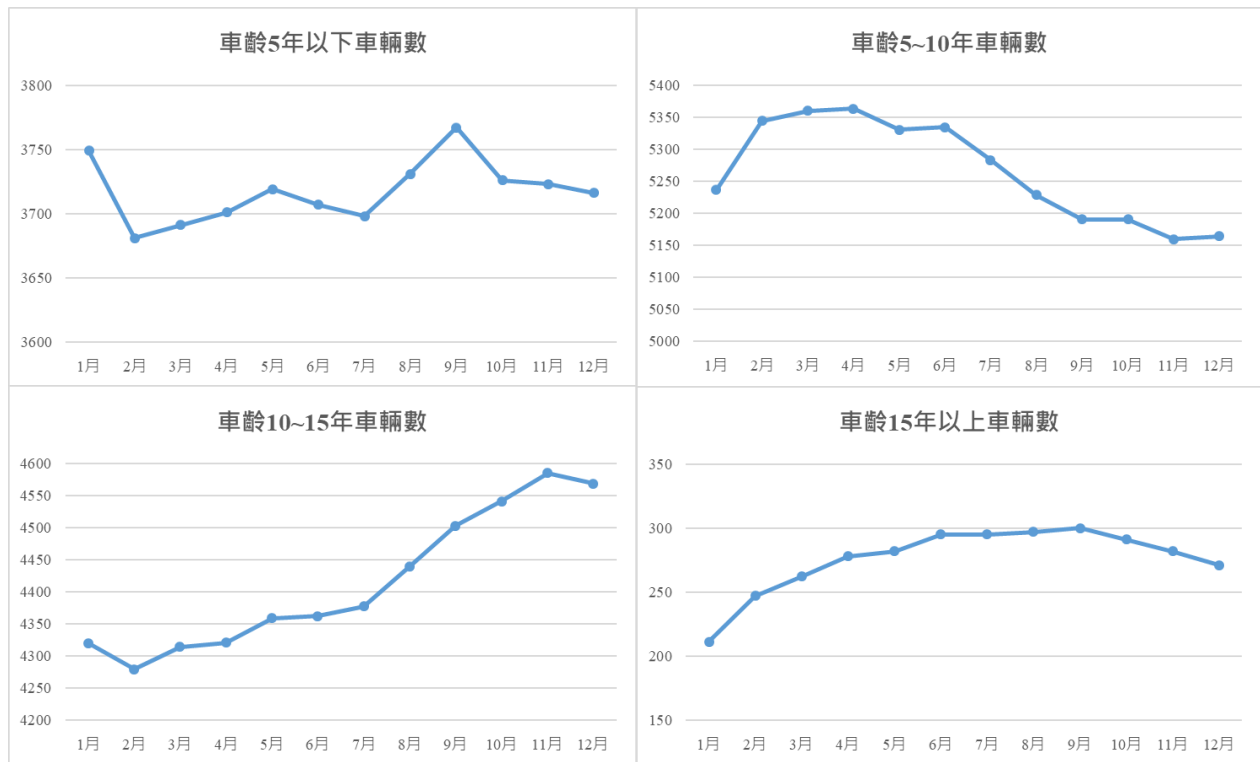
註：各月活車數為每日活車數加總平均

圖 3 112 年遊覽車活車數分布

上述數據顯示遊覽車業者營運狀態維持穩定且遊覽車活車數持續攀升，與旅遊需求的增加密切相關，同時，業者對於旅遊市場的信心也持續提升，此現象充分表明遊覽車產業正迅速復甦。

根據 112 年遊覽車活車車齡分布(如圖 4)，活車數增加以車齡 10 年以上為大宗，而車齡 5 年以下的活車數應該隨著市場熱絡而增加，但卻出現相反的情況，似乎受到近年疫情影響，使業者購置新車趨緩，從而導致車齡 5 年以下活車數呈現背離現象，顯示疫情對遊覽車業者造成一定程度的影響，使業者在購置新車方面保持較為謹慎態度，偏向使用現成車輛。

圖 4 112 年遊覽車車齡分布



根據目前遊覽車車齡結構(如圖 5)，可觀察到遊覽車主要集中於車齡 8~12 年間，此年齡層車輛為產業營運之主力。相比之下，車齡小於 5 年的遊覽車數量略顯偏低，而車齡不足 1 年的遊覽車則明顯偏低。

此車齡結構反映出遊覽車行業在過去 8 到 12 年內進行大量購置和使用，導致該年齡層車輛佔據主要比例，隨後則逐年放緩購置動作，使車齡小於 5 年的數量較少，至於車齡不足 1 年的遊覽車明顯偏低，推測與市場需求及疫情等因素有關。

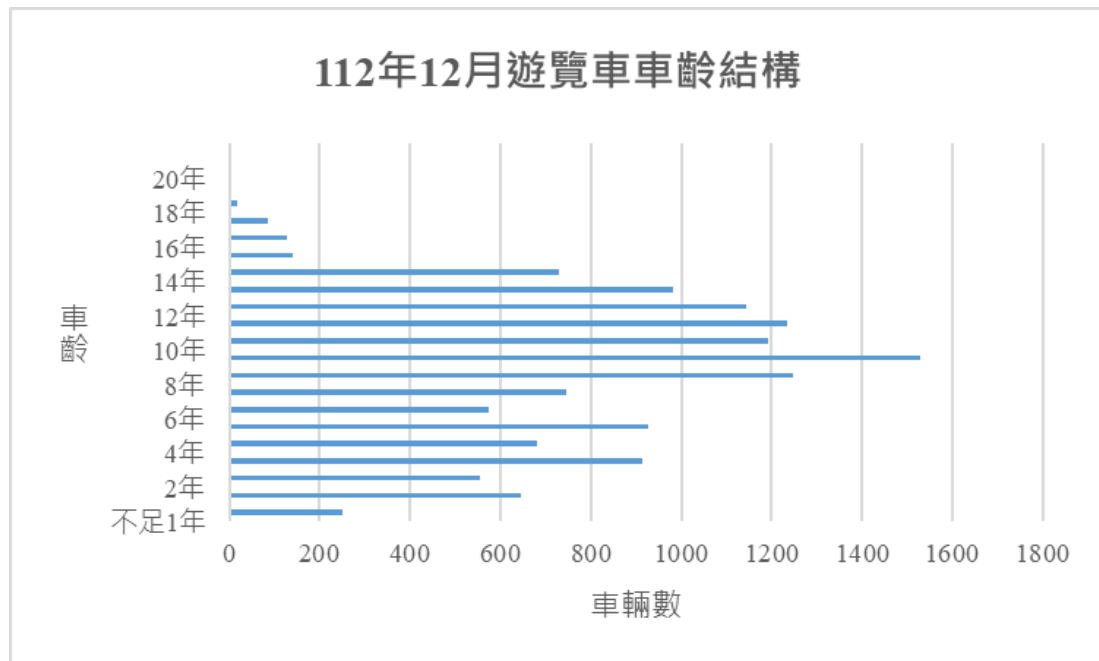


圖 5 112 年 12 月遊覽車車齡結構分布

第二節 出車分析

112 年遊覽車出車數(如圖 6)，顯示 112 年遊覽車出車數呈現穩定且良好的狀態。其中，假日平均每日出車數約為 8,000 餘輛，說明假日期間旅遊市場的活躍程度，平日平均每日出車數約為 1 萬餘輛，也說明平日需求依然保持較高水平，僅有寒假期間學校交通車營運屬於淡季，出車數偏低。

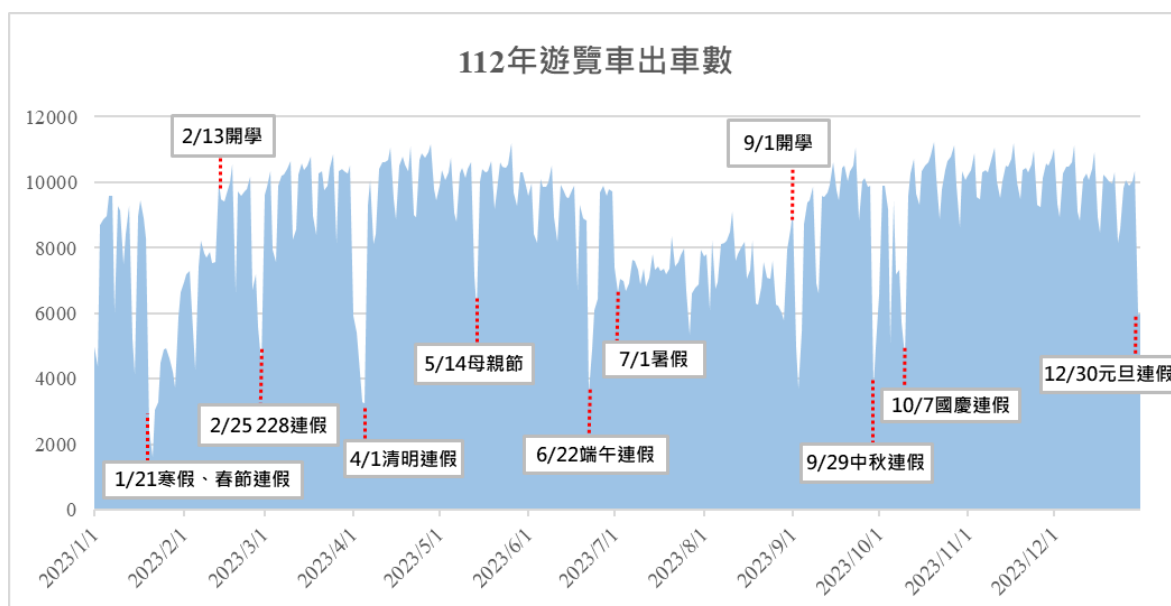


圖 6 112 年遊覽車出車情形

近 2 年出車數及出車率之比較(圖 7、圖 8)，112 年遊覽車日均出車數 8,738 輛，相較 111 年 7,543 輛，增加 1,195 輛，增加 15.8%；112 年遊覽車日均出車率 63.9%，相較 111 年 55.5%，增加 8.4 個百分點。

112 年日均出車數及日均出車率均較 111 年增加，且最高與最低之出車率月份均高於 111 年，顯示 112 年出車情形優於 111 年。

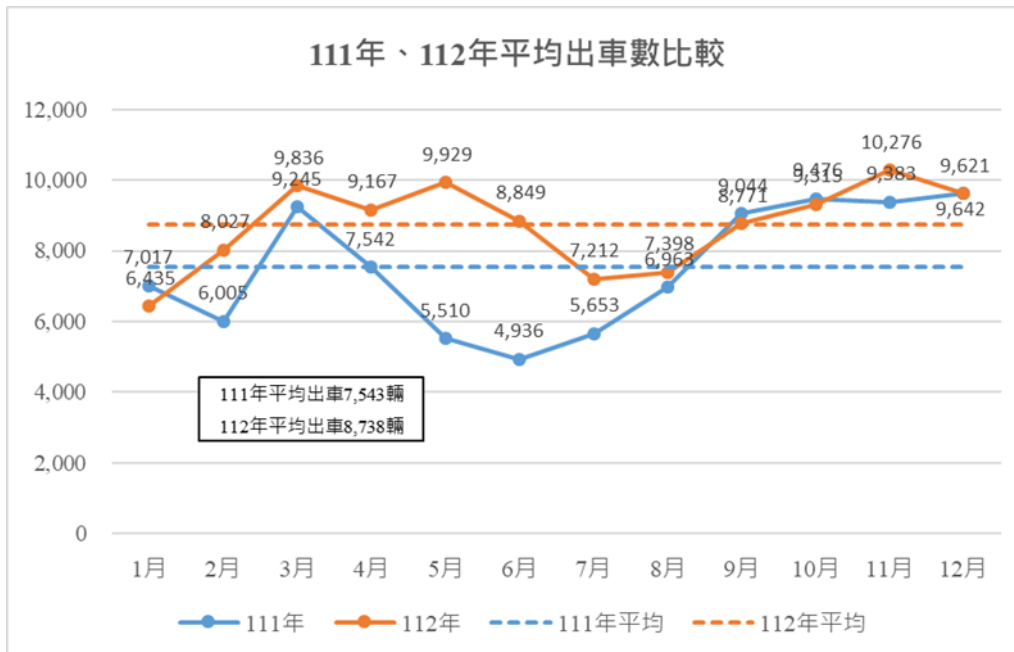


圖 7 111 年、112 年遊覽車出車數比較

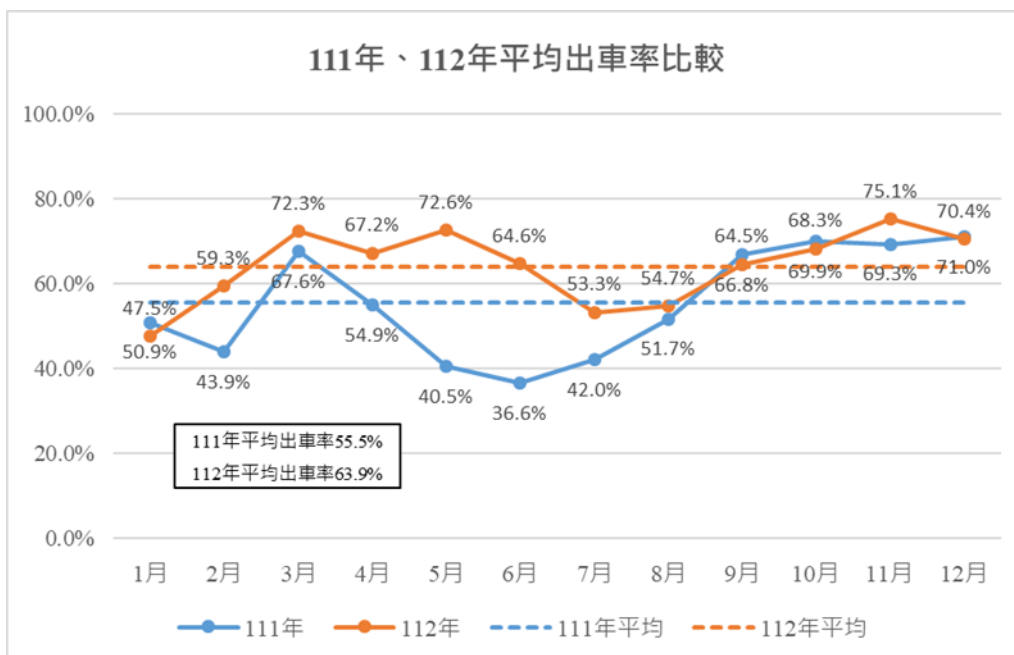


圖 8 111 年、112 年遊覽車出車率比較

整體而言，112 年隨著疫情控制，遊覽車業者恢復良好營運狀態，112 年平均出車率 63.9% 已接近疫情前出車水準(108 年平均出車率 67.1%)，顯示遊覽車產業朝向穩健發展。

依各月份出車率之家數分佈(如圖 9)，1 月適逢春節連假以及學校寒假，出車率超過 60% 僅 108 家，為全年最低，其次為 7~8 月暑假期間，出車率超過 60% 約 280 家，其餘月份出車率超過 60% 業者數多在 600 家以上，約七成的業者能夠維持良好的出車狀態。同時，各月份出車率小於 20% 介於 40~60 餘家，約占整體業者 5%，說明僅有少數業者面臨出車率較低的問題，多數業者都能維持較高出車率，整體營運呈現穩健狀態。

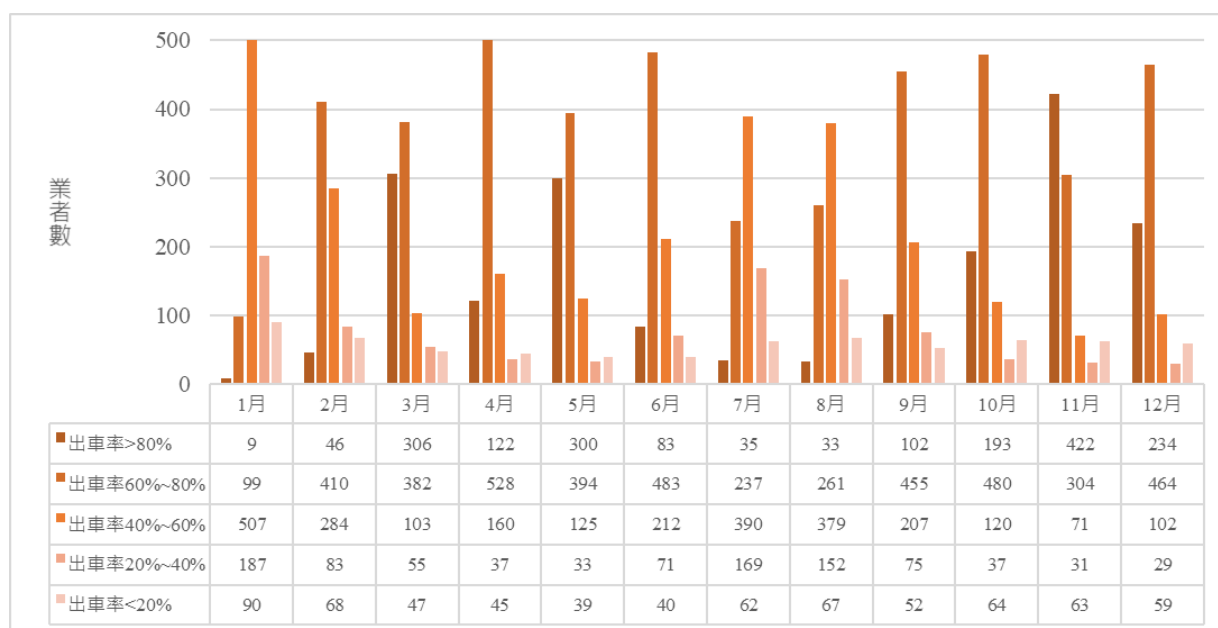


圖 9 各月份出車率之家數分佈

第三節 車隊規模分析

統計 112 年遊覽車業者平均車隊規模(如圖 10)，車隊規模小於 10 輛的業者占比高達 42.4%，而車隊規模小於 20 輛的業者更達到 75.8%，顯示遊覽車業者多屬小規模經營。

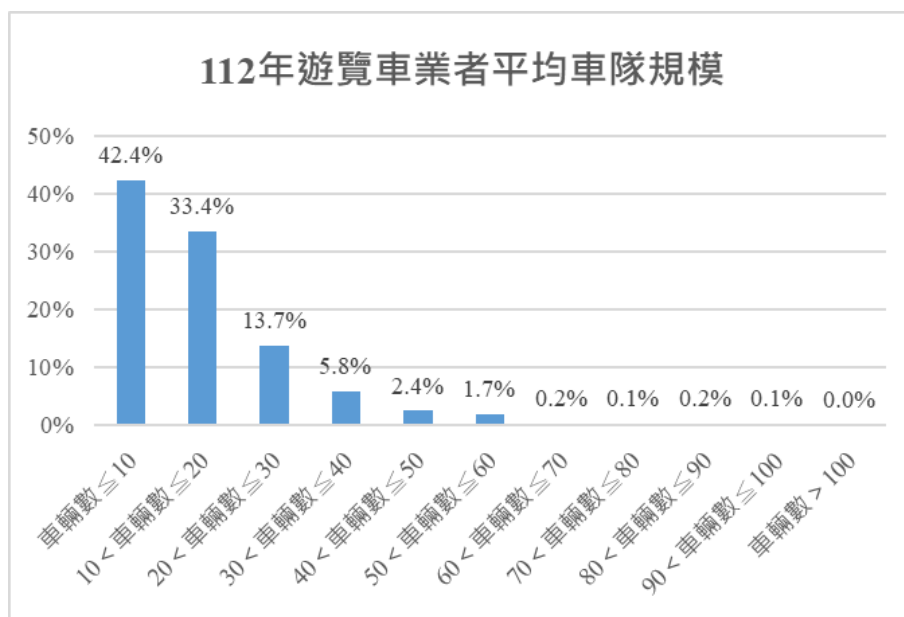


圖 10 遊覽車業者平均車隊規模

從圖 11 可知，112 年業者的車隊規模開始呈現持續上升趨勢，從平均 15.2 輛上升至 15.5 輛，雖然增長幅度不大，但該趨勢顯示部分遊覽車業者正在朝著擴大規模的方向發展。

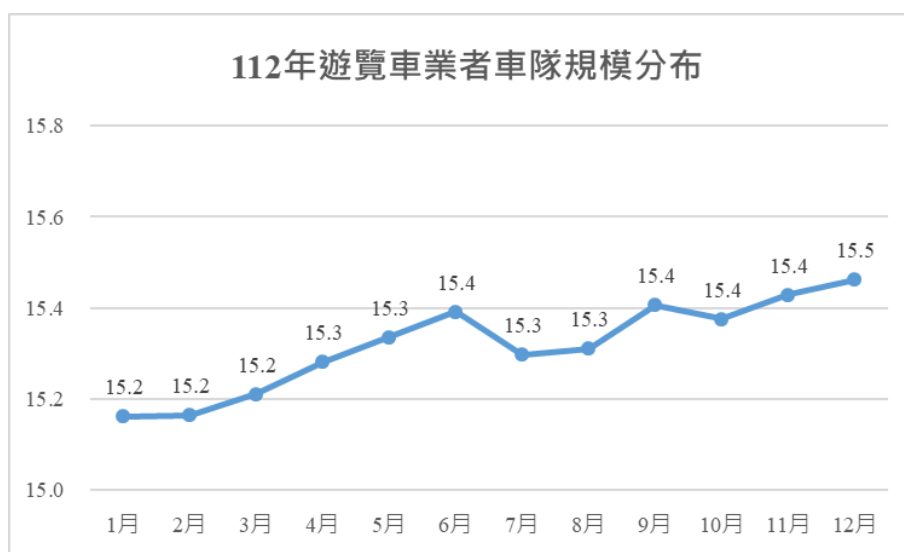


圖 11 遊覽車業者車隊規模分布

從 112 年車隊規模較小的業者分布情況（如圖 12），能觀察到車隊規模不足 10 輛和車隊規模介於 10~20 輛之家數均略微減少。

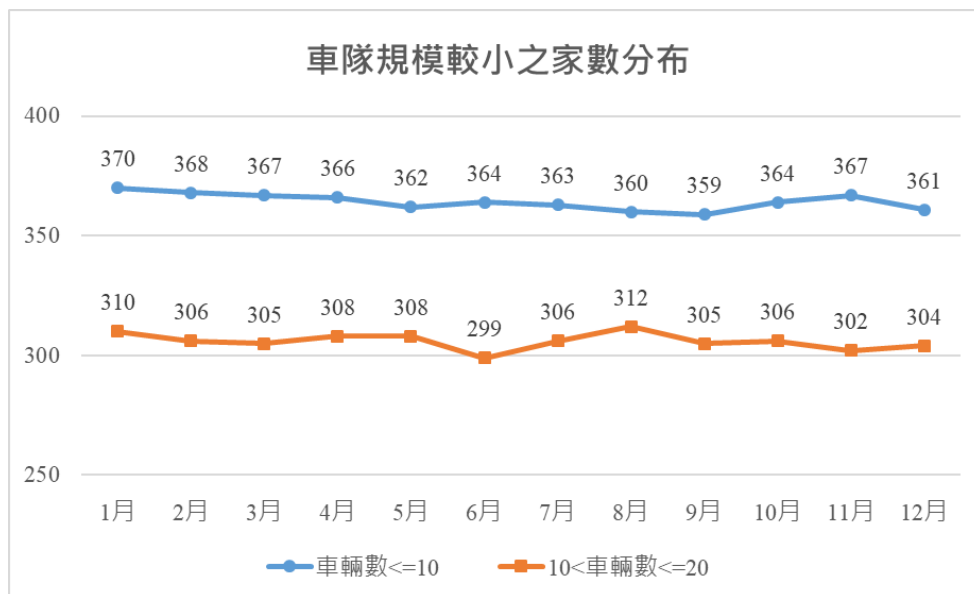


圖 12 車隊規模較小之家數分布

從 112 年車隊規模較大的業者分布情況（如圖 13），車隊規模介於 30~40 輛之家數呈現明顯增加，顯示該規模業者積極擴大業務並提升營運規模，以應對市場需求的增加。而車隊規模 40 輛以上之家數則未呈現明顯變動，該規模的業者已經達到較高市場份額，並且穩定維持在相對較高水平。

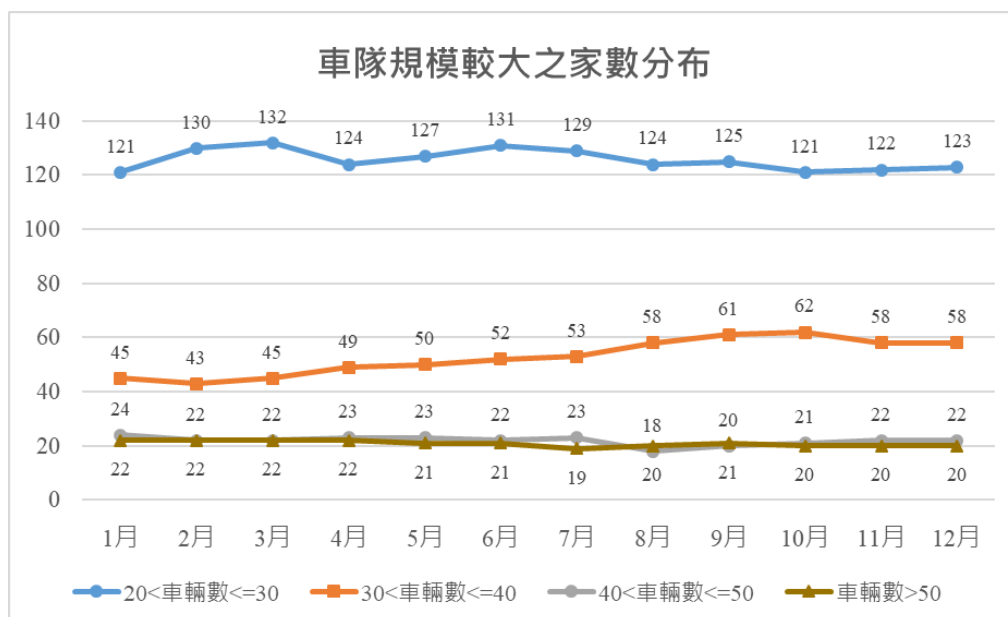
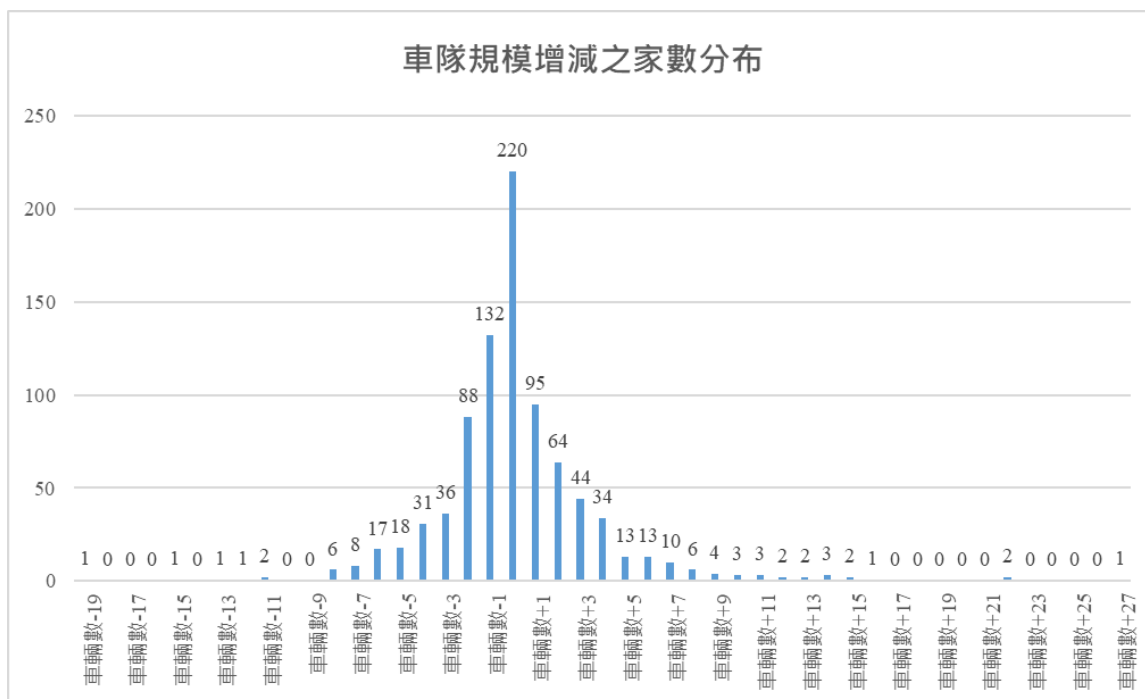


圖 13 車隊規模較大之家數分布

輔以圖 14 對照，112 年遊覽車業者車隊規模雖呈現略微增加，但多數業者增減車輛數在 2 輛車以內，整體產業車隊規模變動幅度維持穩定狀態。



註：比較區間為 111 年 12 月及 112 年 12 月

圖 14 車隊規模增減之家數分布

第三章 駕駛人分析

112 年遊覽車駕駛人數呈現持續成長趨勢，12 月份達到最高峰，駕駛人數增加至 17,072 人，全年總計增加 391 名駕駛人，增長率達 2.3%，如圖 15。

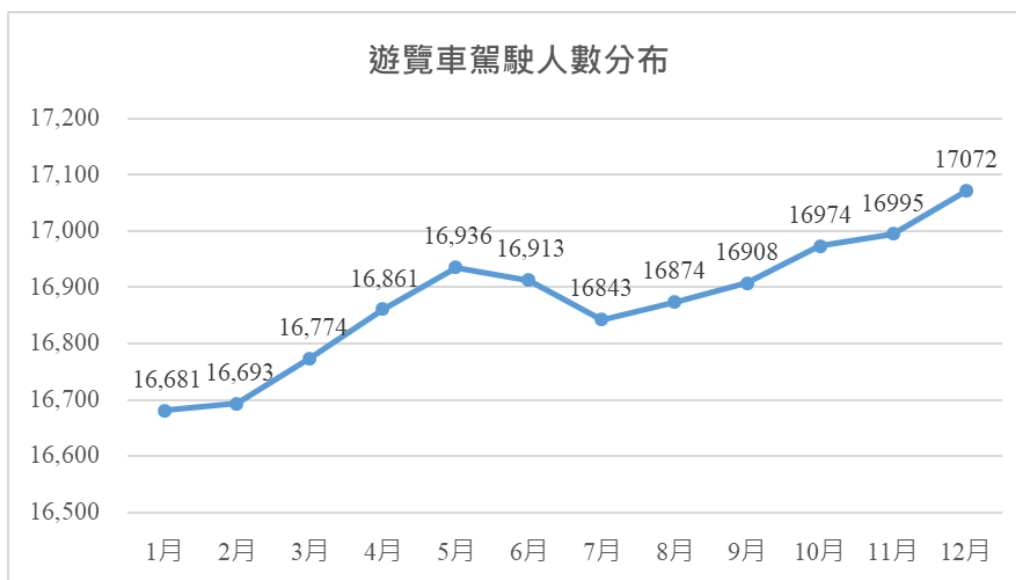


圖 15 遊覽車駕駛人數分布

112 年遊覽車駕駛人平均年齡(如圖 16)，駕駛人年齡結構明顯呈現老化現象，平均年齡超過 52 歲，且年齡有逐漸上升趨勢。

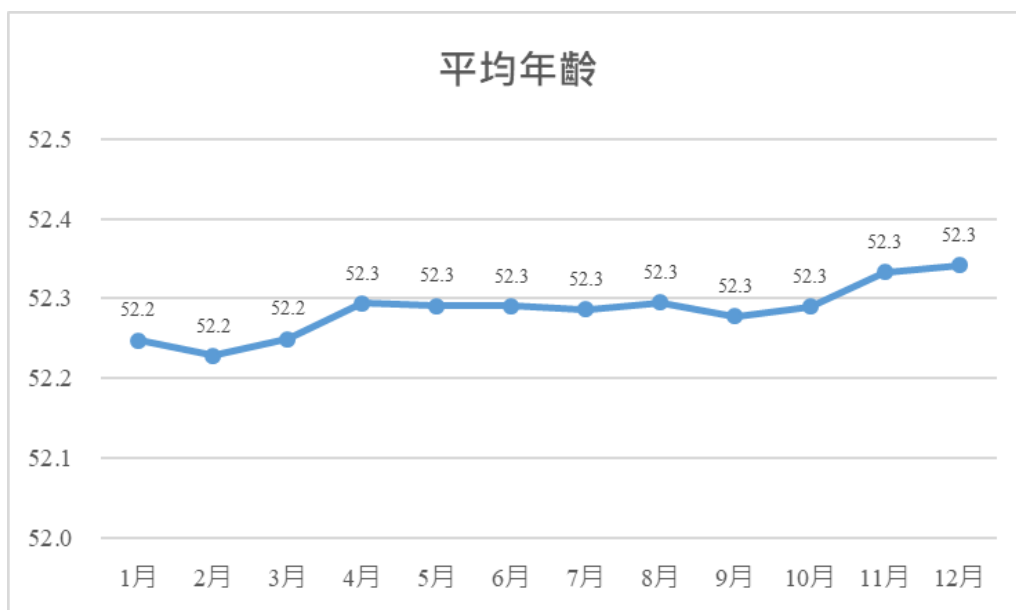


圖 16 遊覽車駕駛人平均年齡分布

112 年駕駛人年齡分布(如圖 17)，50~60 歲駕駛人比例最高，占 41.3%，而 60 歲以上駕駛人比例也達 23.4%。相比之下，30 歲以下駕駛人比例僅為 2.7%，30~40 歲駕駛人比例僅 8.3%，顯示目前駕駛人年齡結構除高齡化，亦呈現少青化的現象。

為確保遊覽車產業持續穩健發展，關注駕駛人力資源結構變化，如何採取對應措施因應老齡化及少青化的問題，為值得關注課題。

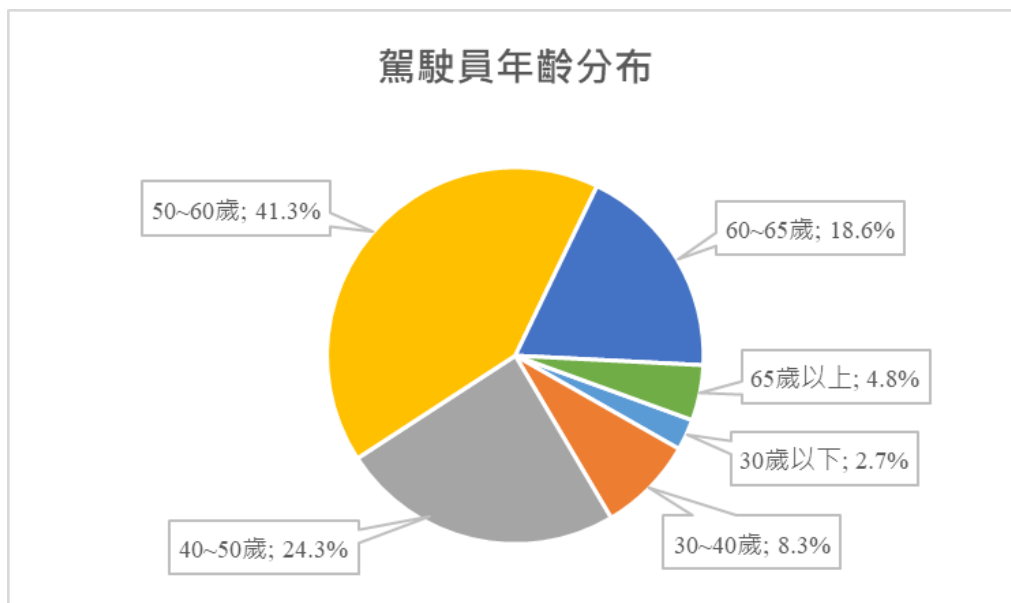


圖 17 遊覽車駕駛人年齡分布

112年各年齡層的駕駛人數分布（如圖18），所有年齡層的駕駛人數都呈現成長趨勢，其中，30歲以下及65歲以上駕駛人投入明顯增加，**年輕駕駛人的增加可為遊覽車產業注入新的活水**，帶來更多的潛在市場需求和機會，而65歲以上駕駛人的增加，因法規僅限行駛交通車業務，顯示目前交通車業務供需問題。

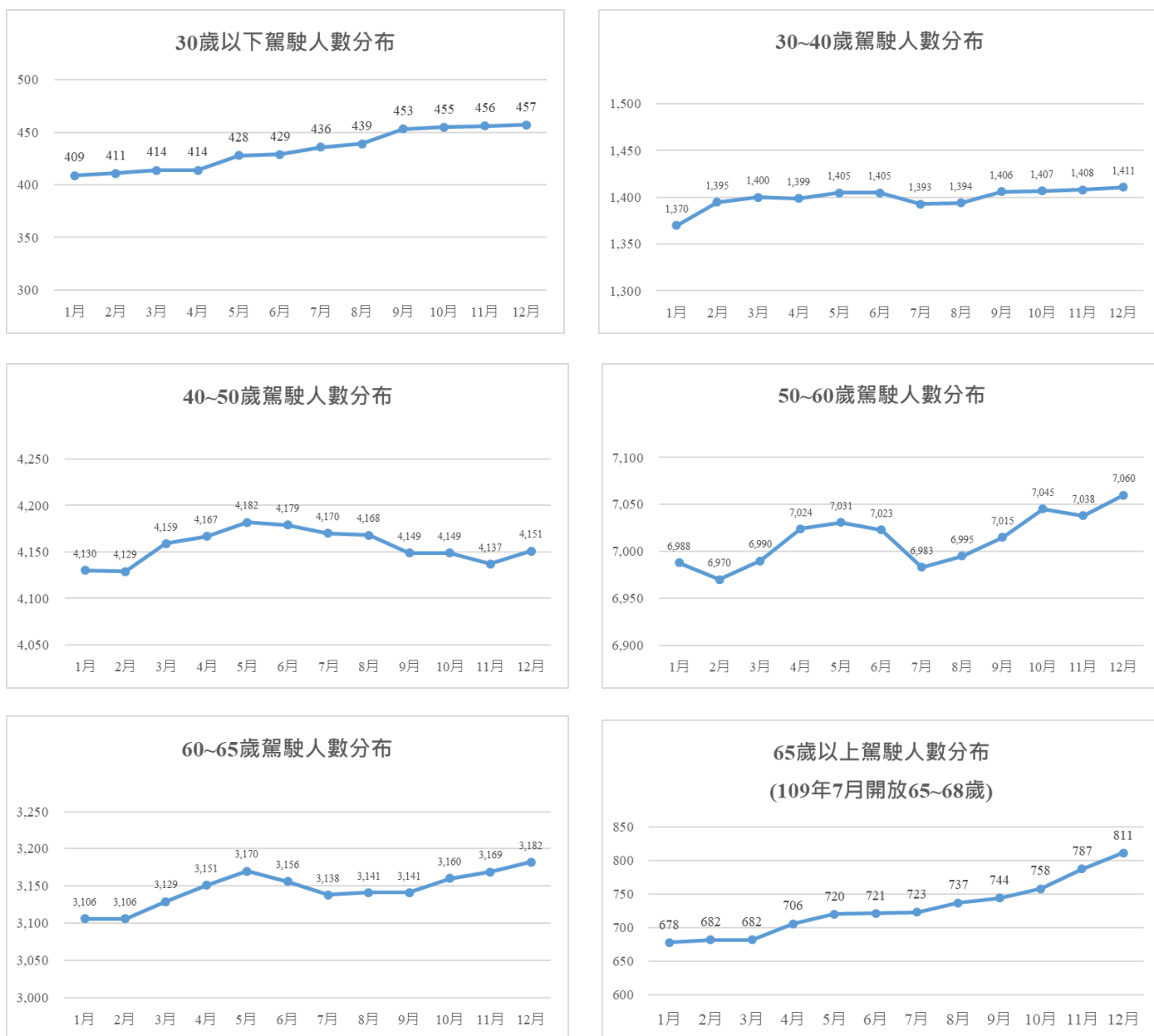


圖 18 各年齡層駕駛人數分布

第四章 動態系統異常分析

考量遊覽車駕駛人及車輛管理係屬整體產業發展至關重要之一環，故統計 112 年動態系統四項異常(車輛速度、車輛逾檢、禁行路段及駕車時間)監理所、總局層級前 10 名業者，如表 1，期藉全聯會及各地公會對於會員約束力及積極輔導，與本局共同把關行車安全，提升遊覽車營運安全，健全產業發展。

表 1 112 年動態系統四項異常前 10 名業者之業者清冊

異常樣	序號	公司登記縣市	主管機關	業者	1月	2月	3月	4月	5月	6月	7月	8月	9月	10月	11月	12月	總計	
車輛速度	1	雲林縣	嘉義所	中聯通運			1		3	1			7	2	-	-	14	
	2	嘉義市	嘉義所	新嘉汽車	1		4	1	3		1	1	1	1	-	-	13	
	3	雲林縣	嘉義所	大聯遊覽車		2			2	1	1	2	4		-	-	12	
	4	臺北市	北市所	世豪遊覽車			2	4	2				2		-	-	10	
	5	臺北市	北市所	華納通運				1	5		1	1		1	-	-	9	
	6	嘉義市	嘉義所	佳輪遊覽				3		2	3			1	-	-	9	
	7	台南市	嘉義所	逍遙遊覽車			2		2	2	1		1		-	-	8	
	8	臺北市	北市所	金良運通	1		2			1		1	2	1	-	-	8	
	9	嘉義市	嘉義所	聖豐遊覽	1	2			1		2		2		-	-	8	
	10	臺中市	臺中所	宇誠通運				2	1			1	4		-	-	8	
車輛逾檢	1	臺北市	北市所	寶福欣										6	2		8	
	2	連江縣	北市所	馮祖交通		2	1			1				1	1	1	7	
	3	臺北市	北市所	元泰通運	1									6			7	
	4	臺北市	北市所	鈺銓觀光		2										3		5
	5	臺中市	臺中所	統信通運				1						4			5	
	6	臺北市	北市所	千通遊覽						1	1		1	1			4	
	7	臺北市	北市所	中友交通							3			1			4	
	8	臺北市	北市所	元賀通運						1				1		2	4	
	9	臺北市	北市所	萬道通運		1			1					2			4	
	10	臺北市	北市所	讚全通運										3			3	
	11	臺北市	北市所	世貿交通	1	1							1				3	
	12	臺北市	北市所	怡心通運											3		3	
	13	臺北市	北市所	兆豐通運			2	1									3	
	14	臺北市	北市所	永佳遊覽車		1								2			3	
	15	臺北市	北市所	大南通運	2							1					3	
	16	臺北市	北市所	台元通運										2		1	3	
	17	臺北市	北市所	台達通運												3	3	
	18	臺中市	臺中所	全宥通運									3				3	
禁行路段	1	臺北市	北市所	昱境通運	5	2			1	4				1			13	
	2	臺北市	北市所	文山遊覽車	9	1											10	
	3	臺北市	北市所	佳欣遊覽車		1	2			1		3		1		1	9	
	4	臺北市	北市所	大來交通		2				1	2			1		2	8	
	5	臺北市	北市所	陸境通運					1		2	1	1	3			8	
	6	雲林縣	嘉義所	高鼎遊覽車	1	4						1					6	
	7	新北市	臺北所	裕順通運			1	1	4								6	
	8	臺北市	北市所	世豪通運	1		1						1	1	2		6	
	9	臺北市	北市所	長城國際		1				2	1		2				6	
	10	嘉義市	嘉義所	佳輪遊覽						1				2		3	6	
駕車時間	1	臺北市	北市所	寶福欣				1	3	2	3	4	4	2	1	3	23	
	2	臺北市	北市所	世界聯合		3	4	3		1		4		2	1	3	21	
	3	臺北市	北市所	中友交通	5	4	2	1		1	3	2	2		1		21	
	4	臺北市	北市所	鈺銓觀光	8	6	1	1				1				2	19	
	5	臺北市	北市所	大元通運		1		4			7		1	3			16	
	6	臺中市	臺中所	統信通運						2		2	8		1	1	14	
	7	臺北市	北市所	現代遊覽車	1			1	1	2		2	1	2		3	13	
	8	臺北市	北市所	大千交通		1			2		2	3		1	1	2	12	
	9	臺北市	北市所	兆豐通運	2	2	2		1	1		1		1	2		12	
	10	臺北市	北市所	雲山水	1	1		3	1	1	2	1	1				11	

註：車速異常告警於 11 月起調整計算邏輯(取消道路速限+10 公里)，本表告警件數採原邏輯統計至 10 月

第五章 結論

112 年遊覽車登記家數總計 915 家，全年營運共 865 家，占比 94.5%；營運未滿 1 年(含過戶、停業、復業等公司異動) 共 50 家，占比 5.5%，多數業者均全年營運。

112 年每月營業之遊覽車家數介於 888 至 894 間，增減幅度差異不大，截至 12 月，營運中業者共計 888 家。

112 年遊覽車活車數每月都持續攀升，11 月份達到峰值，截至 12 月，活車數達 13,734 輛，全年活車數增加 195 輛，增長率 1.4%，與業者對於旅遊市場的信心提升有關，顯示遊覽車產業正迅速復甦。

112 年遊覽車日均出車數 8,738 輛，相較 111 年 7,543 輛，增加 1,195 輛，增加 15.8%；112 年遊覽車日均出車率 63.9%，相較 111 年 55.5%，增加 8.4 個百分點，顯示 112 年出車情形優於 111 年。

112 年隨著疫情控制，遊覽車出車數呈現穩定且良好的狀態，假日平均每日出車數約為 8,000 餘輛，平日平均每日出車數約為 1 萬餘輛，從 2 月過後，出車率不足 20% 僅約 5% 業者，多數業者都能維持較高出車率。再者，112 年平均出車率 63.9% 已接近疫情前出車水準 (108 年平均出車率 67.1%)，顯示遊覽車產業朝向穩健發展。

目前遊覽車營運主力集中於車齡 8~12 年間，車齡小於 5 年的遊覽車數量略顯偏低，而車齡不足 1 年的遊覽車則明顯偏低，顯示近年疫情導致業者購車態度轉為謹慎，值得持續關注。

遊覽車業者平均車隊規模小於 10 輛者占比高達 42.4%，小於 20 輛者占比更高達 75.8%，多數業者屬小規模經營。112 年平均車隊規模自 15.2 輛上升至 15.5 輛，車隊規模 30~40 輛之業者家數明顯增加，

顯示該規模業者積極擴大業務並提升營運規模，以應對市場需求的增加。

112年遊覽車駕駛人平均年齡超過52歲，50歲以上駕駛人比例高達64.8%，40歲以下駕駛人比例僅為11%，目前駕駛人年齡結構呈現高齡化。

112年遊覽車駕駛人數呈現持續成長趨勢，駕駛人數達17,072人，全年增加391人，增長率2.3%，各年齡層駕駛人數都呈現成長，值得注意的是65歲以上駕駛人投入明顯增加，因法規僅限行駛交通車業務，顯示目前交通車業務供需問題。

考量遊覽車駕駛人及車輛管理係屬整體產業發展至關重要之一環，故統計112年動態系統四項異常(車輛速度、車輛逾檢、禁行路段及駕車時間)監理所、總局層級前10名業者，期藉全聯會及各地公會對於會員約束力及積極輔導，與本局共同把關行車安全，提升遊覽車營運安全，健全產業發展。